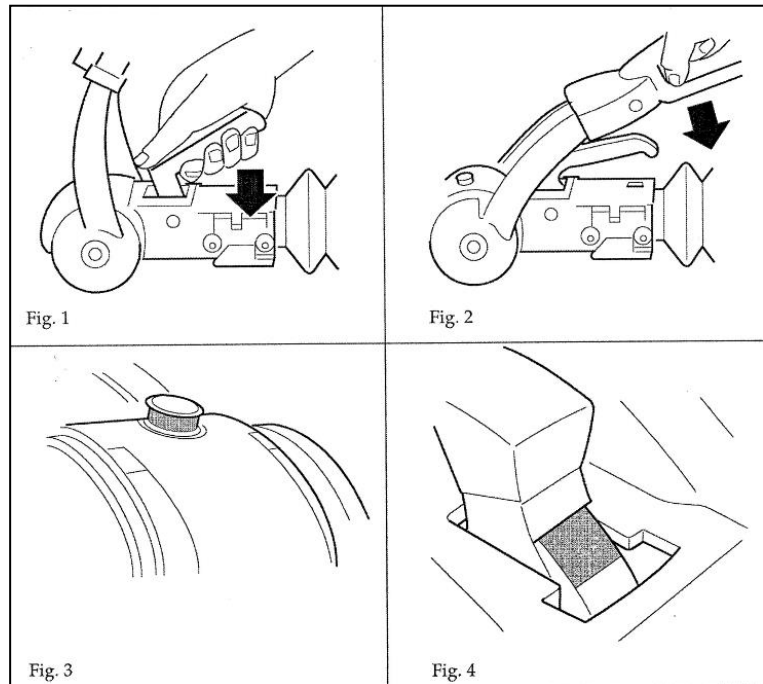


Snelstart gebruiksaanwijzing. Crusader 2017/18

Alko stabilisator handleiding

Aankoppelen

De ruimte in de koppeling voor de trekhaakbal wordt boven de trekhaakbal geplaatst. De hendel (fig. 1) moet omhoog staan en geborgd zijn voor u de koppeling over de kogel laat zakken. Als de koppeling druk uitoefent op de trekhaakbal zal de koppeling zich vanzelf om de trekhaakbal sluiten en de hendel naar beneden klikken. Dit kunt u zien aan de veiligheidsindicator die boven op het koppelingshuis zit (Fig. 3).



Stabilisator activeren

De hendel staat nu nog de gesloten positie met de stabilisator nog uitgeschakeld. Door de grote hendel helemaal naar beneden te drukken zal de stabilisator automatisch worden ingeschakeld (fig. 2).

Uitschakelen van de stabilisator

Trek de hendel voorzichtig omhoog om de stabilisator functie uit schakelen.

Loskoppelen

Zorg ervoor dat de oplooprem niet ingedrukt staat, rijdt eventueel de auto een klein stukje naar voren zodat de oplooprem volledig uitgetrokken wordt. Voordat u gaat loskoppelen dient u eerst de elektrische aansluiting en de remkabel te ontkoppelen. Controleer ook of het veilig is om los te koppelen en houdt rekening met misschien aanwezige hellingen. Wanneer de stabilisator is uitgeschakeld kunt u de koppeling ontkoppelen door de hendel en naar voren te trekken. Voordat u nu met het neuswiel de koppeling van de trekhaakbal afhaalt moet u eerst controleren of zowel het trekvoertuig als de caravan op de handrem staan!

Wanneer de caravan voor een langere tijd niet gebruikt gaat worden, wordt er aangeraden om de koppeling in de gesloten positie te zetten met behulp van een veiligheidsbal.

LET OP: De Alko koppeling kan beveiligd worden met een stabilisatorslot in zowel een gekoppeld als losgekoppelde positie. Het wordt desondanks afgeraden om het slot op de koppeling te laten zitten tijdens een rit.

Bedieningspaneel Crusader

LET OP: Voordat u de elektrische apparaten kunt gebruiken overtuig u ervan dat de caravan is aangesloten op de 230V aansluiting en dat de 12v hoofdschakelaar (3) in de "on" positie staat.



Bedieningspaneel

1. Schakelaar disselkast verlichting en buitenwater verlichting.
2. Schakelaar voortent verlichting
- 3. 12v Hoofdschakelaar.**
4. Schakelaar ledverlichting bovenkastjes
5. Water pomp schakelaar.
6. Keuzeschakelaar watersysteem binnen of buitentank en vullen binnentank.
7. Display informatie over 12v en waterniveau.

Zodra u het 12v systeem heeft geactiveerd (3) kunt u alle 12v verlichting, de Alde kachel/boiler, de radio cd, de 12v uitgangen en het 12v watersysteem gebruiken.

- De 12v sturing van de koelkast gaat buiten deze hoofdschakelaar om.
- De 12v koeling werkt alleen als de motor van de auto ingeschakeld is, de stand van de hoofdschakelaar heeft geen invloed hierop.
- Zodra de caravan is aangesloten op de 230v wordt de accu opgeladen, ongeacht de stand van de hoofdschakelaar.

Water.

Uw caravan is uitgevoerd met een druksysteem voor het water, zodra de druk wegvalt (kraan open) wordt de pomp automatisch ingeschakeld, zodra u de kraan weer dicht draait loopt de druk in het watersysteem op en wordt de pomp weer uitgeschakeld. Als de watervoorraad leeg is kan er geen druk opgebouwd worden en blijft de pomp draaien, zet dan eerst de pompschakelaar uit en vul de watervoorraad aan en schakel daarna de pompschakelaar weer in, de pomp zal weer gaan draaien totdat er voldoende druk is opgebouwd.

Watersysteem gebruiken

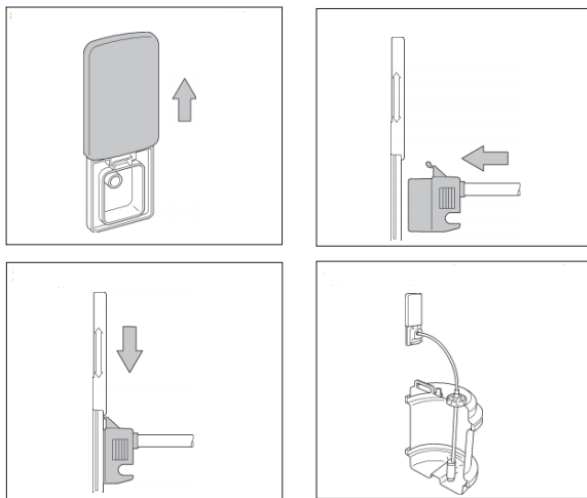
Zorg ervoor dat al uw kranen gesloten zijn en de pompschakelaar in de uit positie staat. sluit vervolgens uw externe waterreservoir aan door middel van de bijgeleverde pomp of gebruik de binnen tank.

Schakel de pompschakelaar op het bedieningspaneel aan, de gele LED zal gaan branden.

De pomp draait tot dat de juiste druk is opgebouwd in het systeem, de gele led gaan nu uit. Als de pomp uitgeschakeld is door de drukschakelaar is het watersysteem klaar voor gebruik.

Als u een kraan opent moet de gele led op het controlepaneel branden en de pomp gaan draaien zolang de kraan open staat. Na het sluiten van de kraan kan de pomp nog korte tijd doordraaien totdat het systeem weer op druk is, de gele led is nu uit.

Pomp aansluiten buiten.



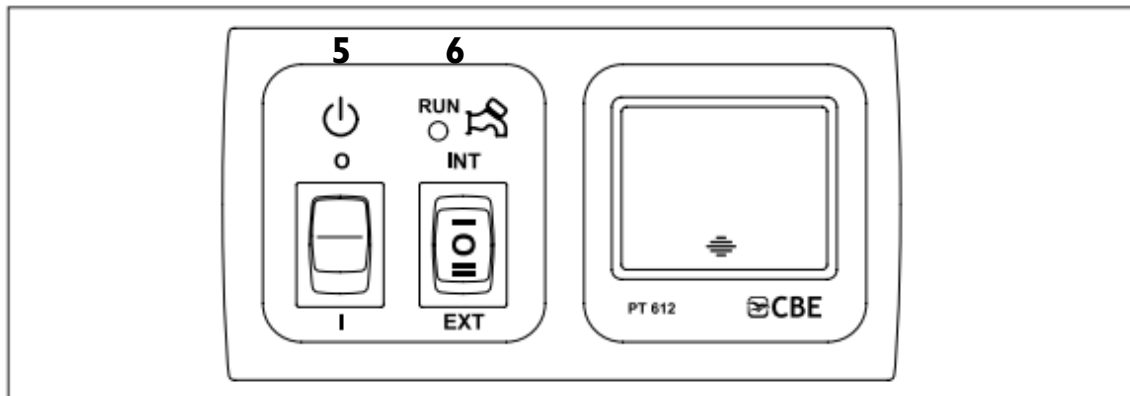
De twee gouden regels.

1. Laat de pomp nooit zonder water draaien.
2. Laat de pomp nooit langer dan 15 minuten continue draaien.

Wanneer u het systeem voor het eerst gebruikt, of wanneer lucht wordt aangezogen door het wisselen van de watertank

1. Steek de waterpomp in het buitencontact en schuif het deksel naar beneden om de pompaansluiting te borgen.
2. Zorg dat de aanzuigpomp goed in de watertank hangt.
3. Zet de schakelaar (**6**) op extern.
4. Zet de pompschakelaar (**5**) op het controlepaneel op stand 1.
5. Open de warmwaterkraan die het verst van de pomp zit.
6. Als het water vloeiend uit de kraanhals komt (dit kan enige minuten duren) sluit u de warmwaterkraan en opent daarna de koudwaterkraan om de overgebleven lucht te verwijderen.
7. Herhaal punt 5 en 6 bij alle kranen en als laatste de kraan die het dichtst bij de buiten pomp zit.

Watersysteem met vaste tank.



Bij gebruik watertank buiten:

Sluit de bijgeleverde waterpomp aan op de buitenaansluiting.

Schakelaar **6** in de **middenstand**

Schakelaar **5** op stand **1**

De buiten pomp gaat nu draaien tot dat de juiste druk is opgebouwd in het systeem.

Als u een kraan opent moet de gele led boven schakelaar 6 branden en de pomp gaan draaien zolang de kraan open staat. Na het sluiten van de kraan kan de pomp nog korte tijd doordraaien totdat het systeem weer op druk is, de gele led is nu uit.

Bij gebruik binnen tank:

Schakelaar **5** op **1**

Schakelaar **6** op **intern**

De binnen pomp loopt nu tot dat de juiste druk is opgebouwd in het systeem.

Als u een kraan opent moet de gele led boven schakelaar **6** branden en de pomp gaan draaien zolang de kraan open staat. Na het sluiten van de kraan kan de pomp nog korte tijd doordraaien totdat het systeem weer op druk is, de gele led is nu uit.

Binnentank vullen via de buitenaansluiting:

Steek de waterpomp in het buitencontact en schuif het deksel naar beneden om de pompaansluiting te borgen en zorg dat de aanzuigpomp goed in de watertank hangt.

Schakelaar **6** op **extern**

Schakelaar **5** op **1**

Als de binnentank vol is stopt de buitenpomp automatisch met vullen

De twee gouden regels.

1. Laat de pomp nooit zonder water draaien.
2. Laat de pomp nooit langer dan 15 minuten continue draaien.

Vaste wateraansluiting op buitenaansluiting:

Steek de speciale optionele waterslang in de buitenaansluiting en borg deze met de klep.

Schakelaar **6** in de **middenstand**

Schakelaar **5** op stand **0**

Watersysteem aftappen.

- Zorg dat de pompschakelaar uit staat.
- Zet alle kranen open in de middenstand inclusief douchekraan (hendel omhoog tussen warm en koud)
- De gele afsluiter naast de Alde kachel/boiler moet nu omhoog gezet worden.

De boiler en de waterslangen lopen nu leeg onder de caravan,
Laat de afsluiter en de kranen de gehele winter open staan!

Er zal altijd wat water in de slangen blijven staan, spoel daarom bij het opnieuw vullen het hele watersysteem goed door.

Vergeet niet ook het spoelwater van het toilet af te tappen (bij de meeste types zit er een aftapslangetje boven de afvaltank)

Accu.

De caravan is uitgerust met een volledig 12v systeem het is daarom belangrijk om de accu goed opgeladen te houden.

Als de caravan kort niet gebruikt wordt zet dan de hoofschakelaar op **uit**.

Als u de caravan voor een langere periode (3-4 weken of langer) niet gebruikt haal dan de min aansluiting (zwarte kabel) los van de accu. Zo voorkomt u dat de accu door sluipverbruik ontladen wordt.

Tip: neem tijdens uw vakanties altijd een reserve acculader mee.




Onderhoud in de winter:

1. Maak de min klem (zwarte kabel) los en daarna de plus klem (rode kabel).
2. Haal de accu uit de accubox en bewaar deze in een droge vorstvrije ruimte.
3. Als u een lood/zuur of een AGM accu heeft moet u deze om de 2 of 3 maanden opladen.
4. Heeft u een lithium accu laad deze dan volledig op, u hoeft u in principe niets meer te doen, maar het kan geen kwaad om de accu 1 keer op te laden in de winterperiode.

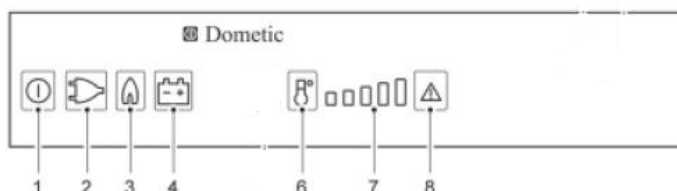
Let op bij het terugplaatsen van de accu dat eerst de pluspool en daarna de minpool moet worden aangesloten, de accuklemmen en accu polen zijn conisch en kunnen er daardoor op 1 manier op.

	12 Volt Battery	Laadtoestand
Goed	12.7V	100%
	12.5V	90%
In orde	12.42V	80%
	12.32V	70%
	12.20V	60%
	12.06V	50%
Waar-schuwing	11.9V	40%
	11.75V	30%
	11.58V	20%
Schade	11.31V	10%
	10.5V	0%

Oven

Gas Mark					Dish
1/4 - 1/2	90°C	110°C	130°C	Very cool	Meringues
1	110°C	130°C	150°C	Cool	Stewed fruit
2	120°C	140°C	160°C	Cool	Rich fruit cake, rice pudding
3	130°C	150°C	170°C	Warm	Baked custard, shortbread finger
4	140°C	160°C	185°C	Moderate	Victoria sponge
5	155°C	180°C	200°C	Fairly hot	Whisked sponges, ginger nuts
6	170°C	190°C	215°C	Hot	Short crust pastry
7	185°C	210°C	230°C	Hot	Bread, scones, flaky pastry
8	200°C	220°C	245°C	Very hot	Puff pastry
9	215°C	240°C	260°C	Very hot	Quick browning

Koelkast.



- 1 Aan/uit knop
- 2 230v selectie knop
- 3 Gas selectie knop
- 4 12v selectie knop

- 6 temperatuur instel knop
- 7 temperatuur indicatie display
- 8 Foutindicatie/ resetknop gas

Let op voor de volgende instellingen heeft u permanent 12V nodig (hoofdschakelaar op controlepaneel aan en/of aangesloten caravanaccu)

- Instellen op 230V:** Druk op de aan/ uit knop om de koelkast aan te zetten de laatst gekozen stand wordt nu geactiveerd druk eventueel op een van de selectieknoppen om de energiebron te wijzigen. Als de led in de uit en aan knop blijft branden werkt de koelkast op de gekozen stand.
- Instellen op 12V auto:** De caravan moet aan de auto gekoppeld zijn en de 13 polige stekker moet ook aangesloten zijn. Druk op de 12v selectieknop tot het accu symbool brandt. Als de motor van de auto is gestart zal de koelkast gaan werken en de led op de aan en uit knop zal blijven branden.

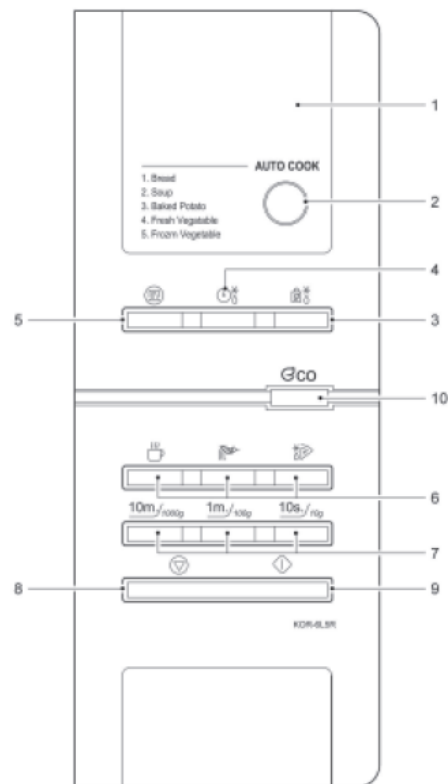
Gebruik op gas

- Open de hoofdgaskraan op de gasfles en de tussenkraan.
- Druk op de mode selectieknop tot het gas symbool brandt. De ontsteking zal nu ongeveer 30 seconden proberen de gasvlam te ontsteken als dit binnen deze tijd niet lukt zal de fout indicatie knop gaan branden. Het kan zijn dat er nog lucht in de leiding zit probeer het dan opnieuw door de foutindicatie knop/ resetknop gas in te drukken.

Als op een van de gekozen energiebronnen het display gaat knipperen zal de koelkast niet werken, u moet dan de oorzaak bij de energiebron (230v,gas of 12v) oplossen.

Magnetron

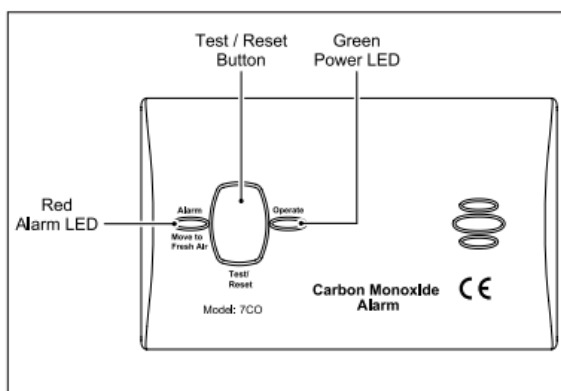
- 1 Display
- 2 Kookprogramma's
- 3 Gewicht ontdooien
- 4 Tijd /ontdooien
- 5 Vermogen instelling
- 6 Speciale kookinstelling
- 7 Opwarmtijd of gewicht
- 8 Stop en reset knop
- 9 Start 30 seconden
- 10 Eco stand 230 uit of aan



Koolmonoxide alarm.

Onder normale bedrijfsomstandigheden gaan de batterijen de levensduur van het product (7 jaar) mee. Batterijen voor dit product zijn niet vervangbaar.

CARBON MONOXIDE ALARM



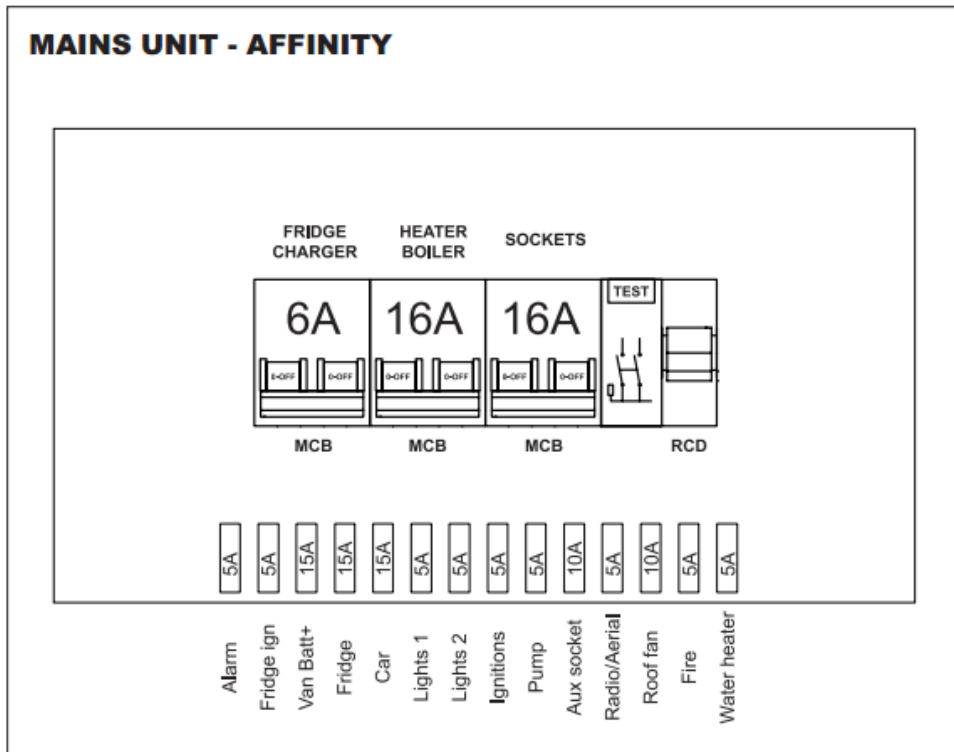
Het is aanbevolen het alarm wekelijks te testen door de test/reset-knop in te drukken.
LED-indicatoren.

Power: De LED knippert in normale werking regelmatig groen.

Fault: Als er een fout is gevonden in de sensor een storing in het elektrische circuit of de batterijen bijna leeg raken klinkt er eenmaal per minuut een piep en de fault-LED knippert eenmaal per minuut geel ongeveer 30 dagen lang.

Alarm: Wanneer voldoende koolmonoxide wordt gedetecteerd zal er een luid akoestisch signaal worden uitgestoten en het alarm LED knippert rood eenmaal per seconde. Wanneer alarm is getest zal de LED rood verlichten.

Zekeringen 12 en 230 volt



230 V

- 1 ampère = 230 watt
- 2 ampère = 460 watt
- 3 ampère = 690 watt
- 4 ampère = 920 watt
- 5 ampère = 1150 watt
- 6 ampère = 1380 watt
- 7 ampère = 1610 watt
- 8 ampère = 1840 watt
- 9 ampère = 2070 watt
- 10 ampère = 2300 watt

1kw = 1000 watt = 4,3 ampère (Alde)

2kw = 2000 watt = 8,6 ampère (Alde)

3kw = 3000 watt = 13 ampère (Alde)

Caravan 115 watt = 0,5 A (Lader)

Koelkast 150 watt = 0,65 A

Kookplaat 800 watt = 3,5 A

Magnetron 800 watt = 3,5 A

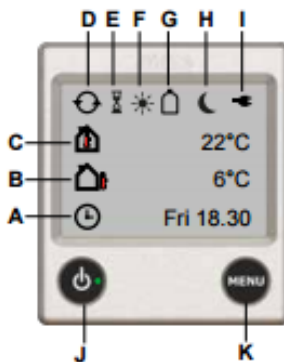
3. STARTEN VAN DE VERWARMINGSKETEL

1. Het bedieningspaneel en de verwarmingsketel zijn afgezet.
2. Om de verwarmingsketel te starten, drukt u op de On-/Off-knop en de opstartafbeelding wordt getoond. De verwarmingsketel start met de laatst gekozen instellingen.



4. RUSTSTAND

NB: Over "Standb. Screen" in het Backlight menu is op Dark gezet, zet de display uit als deze in de ruststand gaat, maar hij gaat weer branden als u op het scherm drukt. Zie instellingen onder paragraaf 7.1 punt 10.

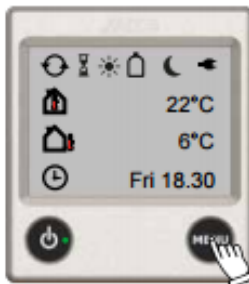


- A. **Klok.** De klok geeft dag en tijd aan (indien geactiveerd). De klok wordt ingesteld onder paragraaf 7:1 punt 2.
- B. ***Buitentemperatuur.** De buitentemperatuur wordt getoond.
- C. **Binnentemperatuur.** De binnentemperatuur wordt getoond.
- D. **Circulatiepomp.** Dit symbool wordt getoond als de pomp in gebruik is.
- E. **Automatische start van de verwarmingsketel.** Dit symbool wordt getoond als de functie geactiveerd is volgens paragraaf 7:1 punt 1.
- F. **Automatisch dagsysteem.** Dit symbool wordt getoond als de functie geactiveerd is en de tijd zich binnen de ingestelde tijdsperiode bevindt volgens paragraaf 7:1 punt 5.
- G. ***Gasfles vol/leeg.** Dit symbool wordt getoond als de sensor op DuoControl aangesloten en geactiveerd is volgens paragraaf 7:14 punt 18. Als EisEX geïnstalleerd is, worden de symbolen getoond voor de ingestelde stand samen met het flessymbool.
- H. **Automatisch nachtsysteem.** Dit symbool wordt getoond als de functie geactiveerd is en de tijd zich binnen de ingestelde tijdsperiode bevindt volgens paragraaf 7:1 punt 4.
- I. **230 volt.** Dit symbool wordt getoond als 230 V is aangesloten op de verwarmingsketel.
- J. **On-/Off-knop.** Hoofdschakelaar voor de verwarmingsketel.
- K. **MENU-knop.** Knop voor instellingenmenu.

5. INSTELLINGENMENU

Start het instellingenmenu door op de MENU-knop te drukken. De achtergrondverlichting gaat aan en de instelbare functies worden getoond. Het bedieningspaneel schakelt automatisch na 30 seconden over op de ruststand als het scherm niet wordt aangeraakt.

1. Bedieningspaneel in ruststand.



2. Bedieningspaneel in instellingenmenu.



- Geactiveerde functies, zie paragraaf 6.
- Gereedschapsmenu zie, paragraaf 7.

5:1 STEL DE GEWENSTE TEMPERATUUR IN

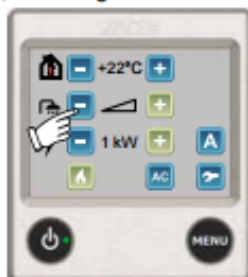
De temperatuur kan worden ingesteld van +5°C tot +30°C met intervallen van 0,5°C. **NB: Als het nacht of dagsysteem aan is, zie paragraaf 7:1 punt 4 en 5 kan de temperatuur niet worden ingesteld. De plus- en mintekens worden dan grijs.**



1. De temperatuur die wordt getoond, is de temperatuur die momenteel is ingesteld.
2. Verhoog de temperatuur door te drukken op +. Verlaag de temperatuur door te drukken op -.
3. De instellingen zijn klaar en de verwarmingsketel werkt naar de ingestelde temperatuur toe.

5:2 WARM WATER

In de verwarmingsketel zit een ingebouwde boiler met een volume van circa 8,5 liter. De verwarmingsketel kan ook goed worden gebruikt zonder dat er drinkwater in de boiler zit. Er zijn drie verschillende alternatieven voor de instellingen voor hoe de ketel geregeld kan worden voor wat betreft de behoefte aan warm water, geen warm water, normaal gebruik en meer water.

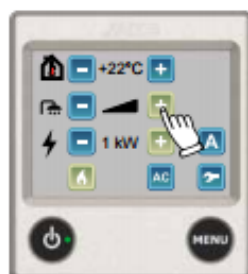


1. **Geen warm water.** Als u geen behoefte hebt aan warm water, drukt u op - (het symbool wordt leeg).

NB: Als het nacht of dagsysteem aan is, zie paragraaf 7:1 punt 4 en 5 en als het warm water is afgesloten, kunnen er geen warmwaterinstellingen worden gedaan. De plus- en mintekens worden dan grijs.



2. **Normaal gebruik.** Als drinkwater is bijgevuld en er behoefte is aan warm water, druk dan op + (het symbool wordt half gevuld). **NB: Is de functie 7:1 punt 12 Pomp in gebruik op Cont gezet, dan kan deze keuze niet worden gemaakt.**



3. **Meer warm water.** Hebt u meer warm water nodig, dan kunt u de watertemperatuur tijdelijk verhogen tot 65°C. Druk op +, zodat het symbool helemaal wordt gevuld (zwart). Als 30 minuten zijn verstreken, keert de verwarmingsketel terug naar normaal gebruik. Als u meer warm water hebt gekozen, stopt de circulatiepomp. **NB: Als de functie 7:1 punt 12 Pomp in gebruik op Cont gezet is, dan wordt de functie continu op pomp buiten werking gezet na 30 minuten met teruggaan daarna naar continu pomp in gebruik.**

Info! Als er alleen behoefte aan warm water is, bijv. zomertijd als er geen behoefte is aan warm water, hoeven er geen instellingen gedaan te worden, de verwarmingsketel regelt deze functie automatisch.

5:3 OPWARMING MET ELEKTRICITEIT ⚡

Ga op de volgende manier te werk om de opwarming met elektriciteit te activeren. Hoe hoger het vermogen is dat u kiest, des te sneller wordt de opwarming. Zowel bij de keuze voor elektriciteit en gas kunnen voorkeuren worden ingesteld, zie paragraaf 7:1 punt 8.

De verwarmingsketel gebruikt niet meer vermogen dan nodig zelfs als er 3kW gekozen wordt.



1. Start en ga door de verschillende vermogenstanden (Off, 1kW, 2kW of 3kW) met + of -. De ingestelde waarde wordt op het scherm getoond. Een geactiveerde stand wordt getoond doordat het plus-teken van kleur verandert in groen. Als *belastingbewaker geïnstalleerd en ingesteld is, gebruikt de verwarmingsketel niet meer elektriciteit dan hij kan, zelfs als er 3kW gekozen is.
2. De instellingen zijn klaar en de ketel werkt met de ingestelde temperatuur (punt 4).
3. Om het gebruik van elektriciteit af te sluiten, gaat u - naar Off.

5:4 OPWARMING MET GAS 🔥

Ga op de volgende manier te werk om de opwarming met gas te activeren. Zowel bij de keuze voor elektriciteit en gas kunnen voorkeuren worden ingesteld, zie paragraaf 7:1 punt 8.



1. Start het gebruik van gas door te drukken op de gasvlam. Het gasvlamsymbool wordt geactiveerd en verandert van kleur in groen.
2. De instelling zijn klaar en de verwarmingsketel werkt naar de ingestelde temperatuur.
3. Om het gebruik van gas af te sluiten, drukt u op de gasvlam, het symbool wordt blauw.